



Liberté • Égalité • Fraternité  
RÉPUBLIQUE FRANÇAISE  
PREFET DE LA DRÔME

Direction régionale de l'environnement,  
de l'aménagement et du logement  
de Auvergne, Rhône-Alpes.  
Unité Inter Départementale Drôme-Ardèche

Tél : 04 75 82 46 46  
Fax : 04 75 82 46 49  
Courriel :  
[ud-da.dreal-auvergne-rhone-alpes@developpement-durable.gouv.fr](mailto:ud-da.dreal-auvergne-rhone-alpes@developpement-durable.gouv.fr)

Référence : 20200127-DEC-DAEN0115

## **ARRÊTE PREFECTORAL**

**portant modification des conditions d'exploitation  
de l'unité de fabrication d'emballages en matières plastiques de la**

**Société WERIT sur la commune de MONTELIMAR**

**Le Préfet de la Drôme,**

**Vu** le Code de l'environnement et notamment son titre 1<sup>er</sup> du livre V ;

**Vu** le récépissé de déclaration n°2011/19 du 14 mars 2011 ;

**Vu** l'arrêté préfectoral n°2017178-002 du 27 juin 2017 ;

**Vu** le dossier de porter à connaissance présentée par la société WERIT en date du 17 mai 2019 ;

**Vu** la transmission du projet d'arrêté à l'exploitant en date du 17 février 2020 et vu les observations du pétitionnaire en date du 9 mars 2020 ;

**Considérant** que les consultations effectuées n'ont pas mis en évidence la nécessité de faire évoluer le projet initial et que les mesures imposées à l'exploitant sont de nature à prévenir les nuisances et les risques présentés par les installations ;

**Considérant** que les conditions légales de délivrance de l'autorisation sont réunies,

**Sur proposition** de Monsieur le secrétaire général de la préfecture de la Drôme,

**ARRÊTE**

---

## **TITRE 1 - PORTÉE DE L'AUTORISATION ET CONDITIONS GÉNÉRALES**

---

### **CHAPITRE 1.1 BÉNÉFICIAIRE ET PORTÉE DE L'AUTORISATION**

#### **Article 1.1.1. Exploitant titulaire de l'autorisation**

La SAS WERIT dont le siège social est situé 7 rue de l'industrie, 67160 WISSEMBOURG est autorisée, sous réserve du respect des prescriptions annexées au présent arrêté, à exploiter les installations détaillées dans les articles suivants qui sont situées Allée du lac à MONTELMAR (26200).

Les prescriptions de l'arrêté préfectoral n°2017178-002 du 27 juin 2017 sont abrogées et remplacées par les prescriptions du présent arrêté.

#### **Article 1.1.2. Installations non visées par la nomenclature ou soumises à déclaration ou soumises à enregistrement**

Les prescriptions du présent arrêté s'appliquent également aux autres installations ou équipements exploités dans l'établissement, qui, mentionnés ou non dans la nomenclature, sont de nature par leur proximité ou leur connexité avec une installation soumise à autorisation à modifier les dangers ou inconvénients de cette installation.

Les dispositions des arrêtés ministériels existants relatifs aux prescriptions générales applicables aux installations classées soumises à déclaration sont applicables aux installations classées soumises à déclaration incluses dans l'établissement dès lors que ces installations ne sont pas régies par le présent arrêté préfectoral d'autorisation.

### **CHAPITRE 1.2 NATURE DES INSTALLATIONS**

#### **Article 1.2.1. Liste des installations concernées par une rubrique de la nomenclature des installations classées**

Rubrique	Désignation	Volume	A, E, D
2661.1a	Polymères (matières plastiques, caoutchoucs, élastomères, résines et adhésifs synthétiques) (transformation de) 1. Par des procédés exigeant des conditions particulières de température ou de pression (extrusion, injection, moulage, segmentation à chaud, vulcanisation, etc.), la quantité de matière susceptible d'être traitée étant supérieure ou égale à 70 t/j	72 t/j	A
2661.2b	Polymères (matières plastiques, caoutchoucs, élastomères, résines et adhésifs synthétiques) (transformation de) 2. Par tout procédé exclusivement mécanique (sciage, découpage, meulage, broyage, etc.), la quantité de matière susceptible d'être traitée étant supérieure ou égale à 2 t/j, mais inférieure à 20 t/j .	19 t/j	D
2662.3	Polymères (matières plastiques, caoutchoucs, élastomères, résines et adhésifs synthétiques) (stockage de) Le volume susceptible d'être stocké étant supérieur ou égal à 100 m <sup>3</sup> , mais inférieur à 1 000 m <sup>3</sup> .	506 m <sup>3</sup>	D
2663.2c	Pneumatiques et produits dont 50 % au moins de la masse totale unitaire est composée de polymères (matières plastiques, caoutchoucs, élastomères, résines et adhésifs synthétiques) (stockage de) Le volume susceptible d'être stocké étant supérieur ou égal à 1 000 m <sup>3</sup> , mais inférieur à 10 000 m <sup>3</sup>	6 250 m <sup>3</sup>	D
1532.3	Bois sec ou matériaux combustibles analogues y compris les produits finis conditionnés (dépôt de) à l'exception des établissements recevant du public Le volume étant supérieur à 1 000 m <sup>3</sup> mais inférieure ou égale à 20000 m <sup>3</sup>	1 200 m <sup>3</sup>	D
2718-2	Installation de transit, regroupement ou tri de déchet dangereux, à l'exclusion des installations visées aux rubriques 2710, 2711, 2712, 2719, 2792 et 2793 La quantité de déchets susceptible d'être présente dans l'installation étant inférieure à 1 t.  <b>Essentiellement des cuves GRV usagées et souillées</b>	0,99 t	D
2714-2	Installation de transit, regroupement, tri ou préparation en vue de réutilisation de déchets non dangereux de papiers/cartons, plastiques, caoutchouc, textiles, bois à l'exclusion des activités visées <a href="#">aux rubriques 2710, 2711 et 2719</a> Le volume susceptible d'être présent dans l'installation étant supérieur ou égal à 100 m <sup>3</sup> mais inférieur à 1 000 m <sup>3</sup> .  <b>Essentiellement des cuves GRV usagées et souillées</b>	999 m <sup>3</sup>	D

A (autorisation), D (Déclaration)

### **Article 1.2.2. Situation de l'établissement**

Les installations autorisées sont situées sur les communes, parcelles et lieux-dits suivants :

Commune	Parcelles	Lieux-dits
MONTELIMAR	86	GOURNIER 26 200 MONTELIMAR
	88	
	94	
	96	
	391	
	392	
	393	
	394	
	395	
	496	

Les parcelles sont reportées avec leurs références sur le plan de situation de l'établissement annexé au présent arrêté (ANNEXE 1).

## **CHAPITRE 1.3 CONFORMITÉ AU DOSSIER DE DEMANDE D'AUTORISATION**

### **Article 1.3.1. Conformité**

Les installations et leurs annexes, objet du présent arrêté, sont disposées, aménagées et exploitées conformément aux plans et données techniques contenus dans les différents dossiers déposés par l'exploitant. En tout état de cause, elles respectent par ailleurs les dispositions du présent arrêté, des arrêtés complémentaires et les réglementations autres en vigueur.

## **CHAPITRE 1.4 DURÉE DE L'AUTORISATION**

### **Article 1.4.1. Durée de l'autorisation**

L'arrêté d'autorisation cesse de produire effet lorsque, sauf cas de force majeure, l'installation n'a pas été mise en service dans le délai de trois ans ou lorsque l'exploitation a été interrompue pendant plus de trois années consécutives.

## **CHAPITRE 1.5 MODIFICATIONS ET CESSATION D'ACTIVITÉ**

### **Article 1.5.1. Porter à connaissance**

Toute modification apportée par le demandeur aux installations, à leur mode d'utilisation ou à leur voisinage, et de nature à entraîner un changement notable des éléments du dossier de demande d'autorisation, est portée avant sa réalisation à la connaissance du Préfet avec tous les éléments d'appréciation.



### **Article 1.5.2. Mise à jour des études d'impact et de dangers**

Les études d'impact et de dangers sont actualisées à l'occasion de toute modification notable telle que prévue à l'article R.512-33 du Code de l'environnement. Ces compléments sont systématiquement communiqués au préfet qui pourra demander une analyse critique d'éléments du dossier justifiant des vérifications particulières, effectuée par un organisme extérieur expert dont le choix est soumis à son approbation. Tous les frais engagés à cette occasion sont supportés par l'exploitant.

### **Article 1.5.3. Changement d'exploitant**

Dans le cas où l'établissement change d'exploitant, le successeur fait la déclaration au préfet dans le mois qui suit la prise en charge de l'exploitation.

### **Article 1.5.4. Cessation d'activité**

Lorsqu'une installation classée est mise à l'arrêt définitif, l'exploitant notifie au préfet la date de cet arrêt trois mois au moins avant celui-ci.

La notification prévue ci-dessus indique les mesures prises ou prévues pour assurer, dès l'arrêt de l'exploitation, la mise en sécurité du site. Ces mesures comportent notamment :

- l'évacuation ou l'élimination des produits dangereux, et, pour les installations autres que les installations de stockage de déchets, celle des déchets présents sur le site ;
- des interdictions ou limitations d'accès au site ;
- la suppression des risques d'incendie et d'explosion ;
- la surveillance des effets de l'installation sur son environnement.

En outre, l'exploitant place le site de l'installation dans un état tel qu'il ne puisse porter atteinte aux intérêts mentionnés à l'article L. 511-1 et qu'il permette un usage futur du site déterminé selon le(s) usage(s) prévu(s) au premier alinéa du présent article.

## **CHAPITRE 1.6 RÉGLEMENTATION**

### **Article 1.6.1. Réglementation applicable**

- Arrêté du 02/02/98 relatif aux prélèvements et à la consommation d'eau ainsi qu'aux émissions de toute nature des installations classées pour la protection de l'environnement soumises à autorisation ;
- Arrêté du 29 février 2012 modifié fixant le contenu des registres mentionnés aux articles R. 541-43 et R. 541-46 du Code de l'environnement ;
- Arrêté du 29/07/05 modifié fixant le formulaire du bordereau de suivi des déchets dangereux mentionné à l'article 4 du décret n°2005-635 du 30 mai 2005-Arrêté du 23/01/97 relatif à la limitation des bruits émis dans l'environnement par les installations classées pour la protection de l'environnement ;
- Arrêté du 23/01/97 relatif à la limitation des bruits émis dans l'environnement par les installations classées pour la protection de l'environnement.

### **Article 1.6.2. Respect des autres législations et réglementations**

Les dispositions de cet arrêté préfectoral sont prises sans préjudice :

- Des autres législations et réglementations applicables, et notamment le Code minier, le Code civil, le Code de l'urbanisme, le Code du travail et le Code général des collectivités territoriales, la réglementation sur les équipements sous pression,
- Des schémas, plans et autres documents d'orientation et de planification approuvés.

Les droits des tiers sont et demeurent expressément réservés.

La présente autorisation ne vaut pas permis de construire.

---

## TITRE 2 – GESTION DE L'ÉTABLISSEMENT

---

### CHAPITRE 2.1 EXPLOITATION DES INSTALLATIONS

#### Article 2.1.1. Objectifs généraux

L'exploitant prend toutes les dispositions nécessaires dans la conception l'aménagement, l'entretien et l'exploitation des installations pour :

- limiter le prélèvement et la consommation d'eau ;
- limiter les émissions de polluants dans l'environnement ;
- respecter les valeurs limites d'émissions pour les substances polluantes définies ci-après ;
- la gestion des effluents et déchets en fonction de leurs caractéristiques, ainsi que la réduction des quantités rejetées ;
- prévenir en toutes circonstances, l'émission, la dissémination ou le déversement, chroniques ou accidentels, directs ou indirects, de matières ou substances qui peuvent présenter des dangers ou inconvénients pour la commodité de voisinage, pour la santé, la sécurité, la salubrité publiques, pour l'agriculture, pour la protection de la nature, de l'environnement et des paysages, pour l'utilisation rationnelle de l'énergie ainsi que pour la conservation des sites et des monuments ainsi que des éléments du patrimoine archéologique.

#### Article 2.1.2. Destruction de l'ambroisie

Sur les espaces verts, l'exploitant est tenu :

- de mener des actions visant à empêcher la pousse de plants d'ambroisie ;
- de détruire les plans d'ambroisie déjà développés par le biais de la végétalisation, de l'arrachage, du broyage, de la tonte répétée ou du desherbage thermique. En cas de nécessité absolue de lutte chimique, les produits utilisés devront être homologués et mis en oeuvre en respectant les dispositions réglementaires relative à l'achat, la détention et l'application de produits phytosanitaires et les spécificités du contexte local.

#### Article 2.1.3. Consignes d'exploitation

L'exploitant établit des consignes d'exploitation pour l'ensemble des installations comportant explicitement les vérifications à effectuer, en conditions d'exploitation normale, en périodes de démarrage, de dysfonctionnement ou d'arrêt momentané de façon à permettre en toutes circonstances le respect des dispositions du présent arrêté.

L'exploitation se fait sous la surveillance de personnes nommément désignées par l'exploitant et ayant une connaissance des dangers des produits stockés ou utilisés dans l'installation.

## **CHAPITRE 2.2 RÉSERVES DE PRODUITS OU MATIÈRES CONSOMMABLES**

### **Article 2.2.1. Réserves de produits**

L'établissement dispose de réserves suffisantes de produits ou matières consommables utilisés de manière courante ou occasionnelle pour assurer la protection de l'environnement tels que manches de filtre, produits de neutralisation, liquides inhibiteurs, produits absorbants...

## **CHAPITRE 2.3 INTÉGRATION DANS LE PAYSAGE**

### **Article 2.3.1. Propreté**

L'exploitant prend les dispositions appropriées qui permettent d'intégrer l'installation dans le paysage. L'ensemble des installations est maintenu propre et entretenu en permanence.

L'exploitant prend les mesures nécessaires afin d'éviter la dispersion sur les voies publiques et les zones environnantes de poussières, papiers, boues, déchets, ... Des dispositifs d'arrosage, de lavage de roues, ... sont mis en place en tant que de besoin.

### **Article 2.3.2. Esthétique**

Les abords de l'installation, placés sous le contrôle de l'exploitant sont aménagés et maintenus en bon état de propreté (peinture, poussières, envols...). Les émissaires de rejet et leur périphérie font l'objet d'un soin particulier (plantations, engazonnement,...).

## **CHAPITRE 2.4 DANGERS OU NUISANCES NON PRÉVUS**

### **Article 2.4.1. Dangers ou nuisances non prévus**

Tout danger ou nuisance non susceptible d'être prévenu par les prescriptions du présent arrêté est immédiatement porté à la connaissance du Préfet par l'exploitant.

## **CHAPITRE 2.5 INCIDENTS OU ACCIDENTS**

### **Article 2.5.1. Déclaration et rapport**

L'exploitant est tenu à déclarer dans les meilleurs délais à l'inspection de l'environnement les accidents ou incidents survenus du fait du fonctionnement de son installation qui sont de nature à porter atteinte aux intérêts mentionnés à l'article L. 511-1 du Code de l'environnement.

Un rapport d'accident ou, sur demande de l'inspection de l'environnement, un rapport d'incident est transmis par l'exploitant à l'inspection de l'environnement. Il précise notamment les circonstances et les causes de l'accident ou de l'incident, les effets sur les personnes et l'environnement, les mesures prises ou envisagées pour éviter un accident ou un incident similaire et pour en pallier les effets à moyen ou long terme.

Ce rapport est transmis sous 15 jours à l'inspection de l'environnement.

## **CHAPITRE 2.6 RÉCAPITULATIF DES DOCUMENTS TENUS À LA DISPOSITION DE L'INSPECTION**

### **Article 2.6.1. Récapitulatif des documents tenus à la disposition de l'inspection**

L'exploitant établit et tient à jour un dossier comportant les documents suivants :

- le dossier de demande d'autorisation initial,
- les plans tenus à jour
- les arrêtés préfectoraux relatifs aux installations soumises à autorisation, pris en application de la législation relative aux installations classées pour la protection de l'environnement,
- tous les documents, enregistrements, résultats de vérification et registres répertoriés dans le présent arrêté ; ces documents peuvent être informatisés, mais dans ce cas des dispositions doivent être prises pour la sauvegarde des données.

Ce dossier est tenu en permanence à la disposition de l'inspection de l'environnement sur le site.

Les documents visés dans le dernier alinéa ci-dessus sont tenus à la disposition de l'inspection de l'environnement sur le site durant 5 années au minimum.

## **CHAPITRE 2.7 RÉCAPITULATIF DES DOCUMENTS À TRANSMETTRE À L'INSPECTION**

### **Article 2.7.1. Récapitulatif des documents à transmettre à l'inspection**

L'exploitant transmet à l'inspection les documents suivants :

Articles	Contrôles à effectuer	Périodicité du contrôle
Art. 10.2.7.1	Niveaux sonores	Tous les 5 ans

Articles	Documents à transmettre	Périodicités / échéances
Art. 1.5.4	Notification de mise à l'arrêt définitif	3 mois avant la date de cessation d'activité
Art. 8.3.5	Etude foudre	12 mois à compter de la notification du présent arrêté

---

## TITRE 3 - PRÉVENTION DE LA POLLUTION ATMOSPHERIQUE

---

### CHAPITRE 3.1 CONCEPTION DES INSTALLATIONS

#### Article 3.1.1. Dispositions générales

L'exploitant prend toutes les dispositions nécessaires dans la conception, l'exploitation et l'entretien des installations de manière à limiter les émissions à l'atmosphère, y compris diffuses, notamment par la mise en œuvre de technologies propres, le développement de techniques de valorisation, la collecte sélective et le traitement des effluents en fonction de leurs caractéristiques et la réduction des quantités rejetées en optimisant notamment l'efficacité énergétique.

Sauf autorisation explicite, la dilution des effluents est interdite. En aucun cas elle ne doit constituer un moyen de respecter les valeurs limites

Les installations de traitement devront être conçues, exploitées et entretenues de manière à réduire à leur minimum les durées d'indisponibilité pendant lesquelles elles ne pourront assurer pleinement leur fonction.

Le brûlage à l'air libre est interdit à l'exclusion des essais incendie. Dans ce cas, les produits brûlés sont identifiés en qualité et quantité.

#### Article 3.1.2. Odeurs

Les dispositions nécessaires sont prises pour que l'établissement ne soit pas à l'origine de gaz odorants, susceptibles d'incommoder le voisinage, de nuire à la santé ou à la sécurité publique.

#### Article 3.1.3. Voies de circulation

Sans préjudice des règlements d'urbanisme, l'exploitant prend les dispositions nécessaires pour prévenir les envois de poussières et de matières diverses :

- les voies de circulation et aires de stationnement des véhicules sont aménagées (formes de pente, revêtement, etc.), et convenablement nettoyées,
- Les véhicules sortant de l'installation n'entraînent pas de dépôt de poussière ou de boue sur les voies de circulation. Pour cela des dispositions telles que le lavage des roues des véhicules doivent être prévues en cas de besoin,
- les surfaces où cela est possible sont engazonnées,
- des écrans de végétation sont mis en place le cas échéant.

Des dispositions équivalentes peuvent être prises en lieu et place de celles-ci.

---

## **TITRE 4 PROTECTION DES RESSOURCES EN EAUX ET DES MILIEUX AQUATIQUES**

---

### **CHAPITRE 4.1 COLLECTE DES EFFLUENTS LIQUIDES**

#### **Article 4.1.1. Valeurs limites d'émission des eaux domestiques**

Les eaux domestiques sont traitées et évacuées conformément aux règlements en vigueur.

#### **Article 4.1.2. Eaux pluviales**

Les eaux pluviales susceptibles d'être polluées sont traitées avant rejet dans le lac du Gournier et dans des bassins d'infiltration.



---

## **TITRE 5 - DÉCHETS PRODUITS**

---

### **CHAPITRE 5.1 PRINCIPES DE GESTION**

#### **Article 5.1.1. Limitation de la production de déchets**

L'exploitant prend toutes les dispositions nécessaires dans la conception, l'aménagement, et l'exploitation de ses installations pour :

- en priorité, prévenir et réduire la production et la nocivité des déchets, notamment en agissant sur la conception, la fabrication et la distribution des substances et produits et en favorisant le réemploi, diminuer les incidences globales de l'utilisation des ressources et améliorer l'efficacité de leur utilisation
- assurer une bonne gestion des déchets de son entreprise en privilégiant, dans l'ordre :
  - a) la préparation en vue de la réutilisation ;
  - b) le recyclage ;
  - c) toute autre valorisation, notamment la valorisation énergétique ;
  - d) l'élimination .

Cet ordre de priorité peut être modifié si cela se justifie compte tenu des effets sur l'environnement et la santé humaine, et des conditions techniques et économiques. L'exploitant tient alors les justifications nécessaires à disposition de l'inspection de l'environnement.

#### **Article 5.1.2. Séparation des déchets**

L'exploitant effectue à l'intérieur de son établissement la séparation des déchets (dangereux ou non) de façon à assurer leur orientation dans les filières autorisées adaptées à leur nature et à leur dangerosité. Les déchets dangereux sont définis par l'article R.541-8 du Code de l'environnement.

Les huiles usagées sont gérées conformément aux articles R.543-3 à R.543-15 et R.543-40 du Code de l'environnement. Dans l'attente de leur ramassage, elles sont stockées dans des réservoirs étanches et dans des conditions de séparation satisfaisantes, évitant notamment les mélanges avec de l'eau ou tout autre déchet non huileux ou contaminé par des PCB.

Les déchets d'emballages industriels sont gérés dans les conditions des articles R.543-66 à R.543-72 du Code de l'environnement.

Les piles et accumulateurs usagés sont gérés conformément aux dispositions de l'article R.543-131 du Code de l'environnement.

Les pneumatiques usagés sont gérés conformément aux dispositions de l'article R.543-137 à R.543-151 du Code de l'environnement ; ils sont remis à des opérateurs agréés (collecteurs ou exploitants d'installations d'élimination) ou aux professionnels qui utilisent ces déchets pour des travaux publics, de remblaiement, de génie civil ou pour l'ensilage.

Les déchets d'équipements électriques et électroniques sont enlevés et traités selon les dispositions des articles R.543-195 à R.543-201 du Code de l'environnement.

### **Article 5.1.3. Conception et exploitation des installations d'entreposage internes des déchets**

Les déchets produits, entreposés dans l'établissement, avant leur orientation dans une filière adaptée, le sont dans des conditions ne présentant pas de risques de pollution (prévention d'un lessivage par des eaux météoriques, d'une pollution des eaux superficielles et souterraines, des envols et des odeurs) pour les populations avoisinantes et l'environnement.

En particulier, les aires d'entreposage de déchets susceptibles de contenir des produits polluants sont réalisées sur des aires étanches et aménagées pour la récupération des éventuels liquides épandus et des eaux météoriques souillées.

### **Article 5.1.4. Déchets gérés à l'extérieur de l'établissement**

L'exploitant oriente les déchets produits dans des filières propres à garantir les intérêts visés à l'article L.511-1 et L.541-1 du Code de l'environnement.

Il s'assure que la personne à qui il remet les déchets est autorisée à les prendre en charge et que les installations destinataires des déchets sont régulièrement autorisées à cet effet.

Il fait en sorte de limiter le transport des déchets en distance et en volume.

### **Article 5.1.5. Transport**

L'exploitant tient un registre chronologique où sont consignés tous les déchets sortant. Le contenu minimal des informations du registre est fixé en référence à l'arrêté du 29 février 2012 fixant le contenu des registres mentionnés aux articles R.541-43 et R.541-46 du Code de l'environnement.

Chaque lot de déchets dangereux expédié vers l'extérieur est accompagné du bordereau de suivi défini à l'article R.541-45 du Code de l'environnement. Les bordereaux et justificatifs correspondants sont tenus à la disposition de l'inspection de l'environnement sur le site durant 5 années au minimum.

Les opérations de transport de déchets (dangereux ou non) respectent les dispositions des articles R. 541-49 à R.541-64 et R.541-79 du Code de l'environnement relatifs à la collecte, au transport, au négoce et au courtage de déchets. La liste mise à jour des transporteurs utilisés par l'exploitant, est tenue à la disposition de l'inspection de l'environnement.

L'importation ou l'exportation de déchets (dangereux ou non) ne peut être réalisée qu'après accord des autorités compétentes en application du règlement (CE) n°1013/2006 du Parlement européen et du Conseil du 14 juin 2006 concernant les transferts de déchets.

### **Article 5.1.6. Suivi des déchets**

L'exploitant tient à jour le registre des déchets prévu par l'arrêté du 29 février 2012 fixant le contenu des registres mentionnés aux articles R.541-43 et R.541-46 du Code de l'environnement

Le registre peut être contenu dans un document papier ou informatique. Il est conservé pendant au moins trois ans et tenu à la disposition des autorités compétentes.

#### **Article 5.1.7. Déclaration**

L'exploitant déclare chaque année au ministre en charge des installations classées les déchets dangereux et non dangereux conformément à l'arrêté du 31 janvier 2008 modifié relatif au registre et à la déclaration annuelle des émissions polluantes et des déchets

#### **Article 5.1.8. Transit, regroupement, tri et reconditionnement des GRV**

Les GRV usagés ainsi que les déchets associés à l'activité de reconditionnement sont stockés à l'abri sur des aires étanches. Elles sont conçues de façon à permettre la récupération des égouttures, eaux d'extinction d'incendie, les matières ou déchets répandus accidentellement.

Les poches souillées sont envoyées vers des filières de traitement adaptées. Les containers reçus sur site sont étanches et contiennent une quantité très limitée de produits voir seulement des traces. Il n'y a pas de manipulation des produits dangereux ni de lavage des poches sur site (pas d'eaux de lavage).

## **TITRE 6 - SUBSTANCES ET PRODUITS CHIMIQUES**

### **CHAPITRE 6.1 DISPOSITIONS GÉNÉRALES**

#### **Article 6.1.1. Identification des produits**

L'inventaire et l'état des stocks des substances et mélanges susceptibles d'être présents dans l'établissement (nature, état physique, quantité, emplacement) est tenu à jour et à disposition de l'inspection de l'environnement.

L'exploitant veille notamment à disposer sur le site, et à tenir à disposition de l'inspection des installations classées, l'ensemble des documents nécessaires à l'identification des substances et des produits, et en particulier, les fiches de sécurité à jour pour les substances chimiques et mélanges chimiques concernés présents sur le site,

#### **Article 6.1.2. Étiquetage des substances et mélanges dangereux**

Les fûts, réservoirs et autre emballages portent en caractères très lisibles le nom des substances et mélanges, et s'il y a lieu, les éléments d'étiquetage conformément au règlement n°1272/2008 dit CLP ou le cas échéant par la réglementation sectorielle applicable aux produits considérés..

### **CHAPITRE 6.2 SUBSTANCE ET PRODUITS DANGEREUX POUR L'HOMME ET L'ENVIRONNEMENT**

#### **Article 6.2.1. Substances interdites ou restreintes**

L'exploitant s'assure que les substances et produits présent sur le site ne sont pas interdits au titre des réglementations européennes, et notamment:

- qu'il n'utilise pas, ni ne fabrique, de produits biocides contenant des substances actives ayant fait l'objet d'une décision de non-approbation au titre de la directive 98/8 et du règlement 528/2012,
- qu'il respecte les interdictions du règlement n°850/2004 sur les polluants organiques persistants ;
- qu'il respecte les restrictions inscrites à l'annexe XVII du règlement n°1907/2006.

S'il estime que ses usages sont couverts par d'éventuelles dérogations à ces limitations, l'exploitant tient l'analyse correspondante à la disposition de l'inspection.

#### **Article 6.2.2. Substances extrêmement préoccupantes**

L'exploitant établit et met à jour régulièrement, et en tout état de cause au moins une fois par an, la liste des substances qu'il importe ou utilise et qui figurent à la liste des substances candidates à l'autorisation telle qu'établie par l'Agence européenne des produits chimiques en vertu de l'article 59 du règlement 1907/2006. L'exploitant tient cette liste à la disposition de l'inspection de l'environnement.

### **Article 6.2.3. Substances soumises à autorisation**

Si la liste établie en application de l'article précédent contient des substances inscrites à l'annexe XIV du règlement 1907/2006, l'exploitant en informe l'inspection de l'environnement sous un délai de trois mois après la mise à jour de ladite liste.

L'exploitant précise alors, pour ces substances, la manière dont il entend assurer sa conformité avec le règlement 1907/2006, par exemple s'il prévoit de substituer la substance considérée, s'il estime que son utilisation est exemptée de cette procédure ou s'il prévoit d'être couvert par une demande d'autorisation soumise à l'Agence européenne des produits chimiques.

S'il bénéficie d'une autorisation délivrée au titre des articles 60 et 61 du règlement n°1907/2006, l'exploitant tient à disposition de l'inspection une copie de cette décision et notamment des mesures de gestion qu'elle prévoit.

Dans tous les cas, l'exploitant tient à la disposition de l'inspection les mesures de gestion qu'il a adoptées pour la protection de la santé humaine et de l'environnement et, le cas échéant, le suivi des rejets dans l'environnement de ces substances.

### **Article 6.2.4. Substances à impacts sur la couche d'ozone (et le climat)**

L'exploitant informe l'inspection de l'environnement s'il dispose d'équipements de réfrigération, climatisations et pompes à chaleur contenant des chlorofluorocarbures et hydrochlorofluorocarbures, tels que définis par le règlement n°1005/2009.

S'il dispose d'équipements de réfrigération, de climatisations et de pompes à chaleur contenant des gaz à effet de serre fluorés, tels que définis par le règlement n°517/2014, et dont le potentiel de réchauffement planétaire est supérieur ou égal à 2 500, l'exploitant en tient la liste à la disposition de l'inspection.

---

## **TITRE 7 PRÉVENTION DES NUISANCES SONORES, DES VIBRATIONS ET DES EMISSIONS LUMINEUSES**

---

### **CHAPITRE 7.1 DISPOSITIONS GÉNÉRALES**

#### **Article 7.1.1. Aménagements**

L'installation est construite, équipée et exploitée de façon que son fonctionnement ne puisse être à l'origine de bruits transmis par voie aérienne ou solidienne, de vibrations mécaniques susceptibles de compromettre la santé ou la sécurité du voisinage ou de constituer une nuisance pour celle-ci.

Les prescriptions de l'arrêté ministériel du 23 janvier 1997 modifié relatif à la limitation des bruits émis dans l'environnement par les installations relevant du livre V titre I du Code de l'Environnement, ainsi que les règles techniques annexées à la circulaire du 23 juillet 1986 relative aux vibrations mécaniques émises dans l'environnement par les installations classées sont applicables.

Une mesure du niveau de bruit et de l'émergence est effectuée un an au maximum après la mise en service de l'installation. Les mesures sont effectuées selon la méthode définie en annexe de l'arrêté du 23 janvier 1997. Ces mesures sont effectuées par un organisme qualifié dans des conditions représentatives du fonctionnement de l'installation sur une durée d'une demi-heure au moins.

Une mesure des émissions sonores est effectuée aux frais de l'exploitant par un organisme qualifié, notamment à la demande du Préfet, si l'installation fait l'objet de plaintes ou en cas de modification de l'installation susceptible d'impacter le niveau de bruit généré dans les zones à émergence réglementée.

#### **Article 7.1.2. Véhicules et engins**

Les véhicules de transport, les matériels de manutention et les engins de chantier utilisés à l'intérieur de l'établissement, et susceptibles de constituer une gêne pour le voisinage, sont conformes aux dispositions des articles R. 571-1 à R. 571-24 du Code de l'environnement, à l'exception des matériels destinés à être utilisés à l'extérieur des bâtiments visés par l'arrêté du 18 mars 2002 modifié, mis sur le marché après le 4 mai 2002, soumis aux dispositions dudit arrêté.

#### **Article 7.1.3. Appareils de communication**

L'usage de tout appareil de communication par voie acoustique (sirènes, avertisseurs, haut-parleurs ...) gênant pour le voisinage est interdit sauf si leur emploi est exceptionnel et réservé à la prévention ou au signalement d'incidents graves ou d'accidents.

## CHAPITRE 7.2 NIVEAUX ACOUSTIQUES

### Article 7.2.1. Valeurs Limites d'émergence

Les émissions sonores dues aux activités des installations ne doivent pas engendrer une émergence supérieure aux valeurs admissibles fixées dans le tableau ci-après, dans les zones à émergence réglementée(\*).

Niveau de bruit ambiant existant dans les zones à émergence réglementée (incluant le bruit de l'établissement)	Emergence admissible pour la période allant de 7 h à 22 h, sauf dimanches et jours fériés	Emergence admissible pour la période allant de 22 h à 7 h, ainsi que les dimanches et jours fériés
Supérieur à 35 dB(A) et inférieur ou égal à 45 dB (A)	6 dB(A)	4 dB(A)
Supérieur à 45 dB(A)	5 dB(A)	3 dB(A)

Les zones à émergence réglementée sont définies sur le plan annexé au présent arrêté. (ANNEXE 2)

### Article 7.2.2. Niveaux limites de bruit en limites d'Exploitation

Les niveaux limites de bruit ne doivent pas dépasser en limite de propriété de l'établissement les valeurs suivantes pour les différentes périodes de la journée :

PERIODES	PERIODE DE JOUR Allant de 7h à 22h, (sauf dimanches et jours fériés)	PERIODE DE NUIT Allant de 22h à 7h, (ainsi que dimanches et jours fériés)
Niveau sonore limite admissible	70 dB(A)	60 dB(A)

## CHAPITRE 7.3 VIBRATIONS

### Article 7.3.1. Vibrations

En cas d'émissions de vibrations mécaniques gênantes pour le voisinage ainsi que pour la sécurité des biens ou des personnes, les points de contrôle, les valeurs des niveaux limites admissibles ainsi que la mesure des niveaux vibratoires émis seront déterminés suivant les spécifications des règles techniques annexées à la circulaire ministérielle n° 23 du 23 juillet 1986 relative aux vibrations mécaniques émises dans l'environnement par les installations classées.



---

## **TITRE 8 - PRÉVENTION DES RISQUES TECHNOLOGIQUES**

---

### **CHAPITRE 8.1 GÉNÉRALITÉS**

#### **Article 8.1.1. Localisation des risques**

L'exploitant recense, sous sa responsabilité, les parties de l'installation qui, en raison des caractéristiques qualitatives et quantitatives des matières mises en œuvre, stockées, utilisées ou produites, sont susceptibles d'être à l'origine d'un sinistre pouvant avoir des conséquences directes ou indirectes sur les intérêts mentionnés à l'article L. 511-1 du Code de l'environnement.

L'exploitant dispose d'un plan général des ateliers et des stockages indiquant ces risques.

Les zones à risques sont matérialisées par tous moyens appropriés.

#### **Article 8.1.2. Localisation des stocks de substances et mélanges dangereux**

L'inventaire et l'état des stocks des substances et mélanges dangereux décrit précédemment à l'article 8.1.1 seront tenus à jour dans un registre, auquel est annexé un plan général des stockages. Ce registre est tenu à la disposition des services d'incendie et de secours.

#### **Article 8.1.3. Propreté de l'installation**

Les locaux sont maintenus propres et régulièrement nettoyés notamment de manière à éviter les amas de matières dangereuses ou polluantes et de poussières. Le matériel de nettoyage est adapté aux risques présentés par les produits et poussières.

#### **Article 8.1.4. Circulation dans l'établissement**

L'exploitant fixe les règles de circulation applicables à l'intérieur de l'établissement. Elles sont portées à la connaissance des intéressés par une signalisation adaptée et une information appropriée.

#### **Article 8.1.5. Etude de dangers**

L'exploitant met en place et entretient l'ensemble des équipements mentionnés dans l'étude de dangers. L'exploitant met en œuvre l'ensemble des mesures d'organisation et de formation ainsi que les procédures mentionnées dans l'étude de dangers.

#### **Article 8.1.6. Formations**

Le personnel d'exploitation est formé à la sécurité en fonction de son poste de travail et est entraîné à réagir rapidement en cas de sinistre.

Des exercices (exercices d'alerte, utilisation des extincteurs et des moyens de lutte) doivent avoir lieu périodiquement (à des intervalles n'excédant pas 1 an).

## CHAPITRE 8.2 DISPOSITIONS CONSTRUCTIVES

### Article 8.2.1. Comportement au feu

- 1- Le bâtiment doit présenter les caractéristiques de réaction et de résistance au feu minimales suivantes :
  - - les murs extérieurs des bâtiments sont en matériaux de classe A2s1d0 ;
  - - toiture :
    - l'ensemble de la toiture (éléments de support, isolant et étanchéité) satisfait à la classe et l'indice Broof (t3) ;
    - les éléments de support sont réalisés en matériaux M0 et l'isolant thermique est réalisé en matériaux M0 ou M1 de pouvoir calorifique supérieur (PCS) inférieur ou égal à 8,4 MJ/kg ;
    - les matériaux utilisés pour l'éclairage naturel satisfont à la classe d0 ;
- 2- Cellule de stockage de produits finis et d'accessoires :
  - les zones de stockage des produits finis et d'accessoires, sont séparées de l'atelier de production relevant de la rubrique 2661, et des locaux dont la vocation n'est pas directement liée à l'exploitation de l'installation, par un mur REI120 sur toute la hauteur avec flocage sous toiture sur une longueur de 5 m de part et d'autre des murs REI120. Les portes sont à minima coupe-feu de degré 2 heures et munies d'un ferme-porte ou d'un dispositif assurant leur fermeture automatique.
- 3. La cellule n°3 est séparée de la cellule n°2 par une paroi REI 120 jusqu'en sous face de toiture.
- 4. la « sous-cellule » n°1 est séparée des cellule n°1 et 2 par une paroi REI 120 jusqu'en sous face de toiture. La façade Sud est également REI120.
- 5. les transformateurs de courant électrique, lorsqu'ils sont accolés ou à l'intérieur du bâtiment, sont situés dans des locaux clos largement ventilés et isolés du stockage par des parois et des portes résistantes au feu. Ces parois seront REI 120 et ces portes EI2 120.

### Article 8.2.2. Intervention des services de secours

#### Article 8.2.2.1. Accessibilité

L'installation dispose en permanence d'un accès au moins pour permettre à tout moment l'intervention des services d'incendie et de secours.

Au sens du présent arrêté, on entend par « accès à l'installation » une ouverture reliant la voie de desserte ou publique et l'intérieur du site suffisamment dimensionnée pour permettre l'entrée des engins de secours et leur mise en œuvre.

Les véhicules dont la présence est liée à l'exploitation de l'installation stationnent sans occasionner de gêne pour l'accessibilité des engins des services de secours depuis les voies de circulation externes à l'installation, même en dehors des heures d'exploitation et d'ouverture de l'installation.

#### **Article 8.2.2.2. Accessibilité des engins à proximité de l'installation**

L'établissement dispose de deux accès pour les services de secours : l'entrée principale et un accès au Nord-Est du bâtiment.

L'accès au site sera conçu pour pouvoir être ouvert immédiatement sur demande des services d'incendie et de secours ou directement par ces derniers.

Les véhicules dont la présence est liée à l'exploitation de l'installation stationnent sans causer de gêne pour l'accessibilité des engins des services de secours depuis les voies de circulation externes à l'installation, même en dehors des heures d'exploitation et d'ouverture de l'installation.

L'installation dispose d'une voie « engins » dans l'enceinte de l'établissement. Cette voie est maintenue dégagée pour la circulation et permet de faire le tour du bâtiment.

Cette voie « engins » respecte les caractéristiques suivantes :

- la largeur totale utile est au minimum de 4 mètres ;
- elle comprend au moins deux aires de croisement tous les 100 m (aires de longueur minimale 15 m et une largeur minimale de 4 m en plus de la voie engins) ;
- elle est implantée en dehors des flux de 8 kW/m<sup>2</sup> ;
- dans les virages de rayon intérieur à 50 mètres, un rayon intérieur R minimal de 13 mètres est maintenu et une surlargeur de  $S = 15/R$  mètres est ajoutée ;
- la voie résiste à la force portante calculée pour un véhicule de 320 kN avec un maximum de 130 kN par essieu, ceux-ci étant distants de 3,6 m au maximum ;
- chaque point du périmètre des bâtiments est à une distance maximale de 60 m de cette voie.

#### **Article 8.2.2.3. Accès au bâtiment pour les secours**

A partir de chaque voie engins est prévu un accès aux issues du bâtiment ou à l'installation par un chemin stabilisé d'au moins 1,8 m de large.

Les accès au bâtiment permettent l'intervention rapide des secours. Leur nombre minimal permet que tout point du bâtiment ne soit pas distant de plus de 50 m effectifs de l'un d'eux et de 25 m dans les parties du bâtiment formant un cul-de-sac.

Deux issues au moins vers l'extérieur du bâtiment ou sur un espace protégé, dans deux directions opposées, sont prévues dans la cellule de stockage des produits finis.

Chaque façade est équipée au minimum d'un ouvrant permettant le passage de sauveteur équipé.

### **Article 8.2.3. Désenfumage**

Les locaux à risque incendie sont équipés en partie haute de dispositifs d'évacuation naturelle de fumées et de chaleur (DENFC), conformes à la norme NF EN 12101-2, version décembre 2003, permettant l'évacuation à l'air libre des fumées, gaz de combustion, chaleur et produits imbrûlés dégagés en cas d'incendie.

Ces dispositifs sont composés d'exutoires à commande automatique et manuelle (ou auto-commande). La surface utile d'ouverture de l'ensemble des exutoires n'est pas inférieure à 2% de la surface au sol du local.

Un DENFC de superficie utile comprise entre 1 et 6 m<sup>2</sup> est prévue pour 250 m<sup>2</sup> de superficie projetée de toiture.

En exploitation normale, le réarmement (fermeture) est possible depuis le sol du local ou depuis la zone de désenfumage. Ces commandes d'ouverture manuelle sont placées à proximité des accès et installées conformément à la norme NF S 61-932, version décembre 2008.

L'action d'une commande de mise en sécurité ne peut pas être inversée par une autre commande.

Les dispositifs d'évacuation naturelle de fumées et de chaleur sont à adapter aux risques particuliers de l'installation.

Tous les dispositifs installés en référence à la norme NF EN 12 101-2, version décembre 2003, présentent les caractéristiques suivantes :

- système d'ouverture de type B (ouverture + fermeture)
- fiabilité : classe RE 300 (300 cycles de mise en sécurité). Les exutoires bi-fonction sont soumis à 10000 cycles d'ouverture en position d'aération.
- la classification de la surcharge neige à l'ouverture est SL 250 (25 daN/m<sup>2</sup>) pour des altitudes inférieures ou égales à 400 mètres et SL 500 (50 daN/m<sup>2</sup>) pour des altitudes supérieures à 400 mètres et inférieures ou égales à 800 mètres. La classe SL0 est utilisable si la région d'implantation n'est pas susceptible d'être enneigée ou si des dispositions constructives empêchent l'accumulation de la neige. Au-dessus de 800 mètres, les exutoires sont de la classe SL 500 et installés avec des dispositions constructives empêchant l'accumulation de la neige.
- classe de température ambiante T(00).
- classe d'exposition à la chaleur B300.

Des amenées d'air frais d'une superficie égale à la surface des exutoires du plus grand canton, cellule par cellule, sont réalisées soit par des ouvrants en façade, soit par des bouches raccordées à des conduits, soit par les portes des cellules à désenfumer donnant sur l'extérieur.

### **Article 8.2.4. Moyens de lutte contre l'incendie**

Les moyens mis en place doivent pouvoir fournir une quantité d'eau minimale de 270 m<sup>3</sup>/h pendant 2 heures, soit 540 m<sup>3</sup>.

#### *Article 8.2.4.1. Moyens mobilisables internes et externes*

Le site est équipé des moyens de lutte incendie suivants :

- un poteau incendie, situé au Sud-Est de l'établissement à proximité de l'entrée du site ;
- deux bâches d'eau de 300 m<sup>3</sup> chacune avec aires pompiers, situées à l'Est et à l'Ouest du bâtiment en dehors des flux thermiques de 8 kW/m<sup>2</sup>, à moins de 5 m de la voie pompier et en complément du poteau incendie externe implanté allée du lac.

Ces réserves incendie sont associées à 5 plateformes de pompage de 32 m<sup>2</sup> (8 x 4 m) et de 5 rampes d'aspiration fixe DN 100. Ces réserves incendie sont destinées uniquement à la défense extérieure, c'est-à-dire à la mise en aspiration des engins pompes.

### **CHAPITRE 8.3 DISPOSITIF DE PRÉVENTION DES ACCIDENTS**

#### **Article 8.3.1. Atmosphères explosives**

Dans les parties de l'installation mentionnées à l'article 8.1.1 et recensées comme pouvant être à l'origine d'une explosion, les installations électriques, mécaniques, hydrauliques et pneumatiques sont conformes aux dispositions du décret du 19 novembre 1996 modifié, relatif aux appareils et aux systèmes de protection destinés à être utilisés en atmosphère explosible.

#### **Article 8.3.2. Installations électriques**

L'exploitant tient à la disposition de l'inspection des installations classées les éléments justifiant que ses installations électriques sont réalisées conformément aux règles en vigueur.

Les installations électriques sont entretenues en bon état et contrôlées après leur installation ou suite à modification. Elles sont contrôlées périodiquement par une personne compétente, conformément aux dispositions de la section 5 du chapitre VI du titre II de livre II de la quatrième partie du Code du travail relatives à la vérification des installations électriques.

Les dispositions ci-dessus s'appliquent sans préjudice des dispositions du Code du travail

Les équipements métalliques sont mis à la terre conformément aux règlements et aux normes applicables.

Les équipements métalliques fixes seront mis à la terre conformément aux règlements et aux normes applicables.

Dans le cas d'un éclairage artificiel, seul l'éclairage électrique sera autorisé. Les appareils d'éclairage fixes seront éloignés des produits stockés afin d'éviter leur échauffement.

Les gainages électriques et autres canalisations ne seront pas une cause possible d'inflammation ou de propagation de fuite et seront convenablement protégés contre les chocs, contre la propagation des flammes et contre l'action des produits présents dans la partie de l'installation en cause.

A proximité d'au moins une issue sera installé un interrupteur central, bien signalé, permettant de couper l'alimentation électrique générale du bâtiment.

Les transformateurs de courant électrique, lorsqu'ils seront accolés ou à l'intérieur du bâtiment, seront situés dans des locaux clos largement ventilés et isolés du stockage par des parois et des portes résistantes au feu. Ces parois seront REI 120 et ces portes EI2 120.

### **Article 8.3.3. Ventilation des locaux**

Sans préjudice des dispositions du Code du travail, les locaux sont convenablement ventilés pour prévenir la formation d'atmosphère explosive ou toxique. Le débouché à l'atmosphère de la ventilation est placé aussi loin que possible des immeubles habités ou occupés par des tiers et des bouches d'aspiration d'air extérieur, et à une hauteur suffisante compte tenu de la hauteur des bâtiments environnants afin de favoriser la dispersion des gaz rejetés et au minimum à un mètre au-dessus du faîtage.

La forme du conduit d'évacuation, notamment dans la partie la plus proche du débouché à l'atmosphère, est conçue de manière à favoriser au maximum l'ascension et la dispersion des polluants dans l'atmosphère (par exemple l'utilisation de chapeaux est interdite).

### **Article 8.3.4. Systèmes de détection**

Un dispositif de détection automatique d'incendie avec transmission, en tout temps, de l'alarme à l'exploitant équipe les locaux techniques et les bureaux à proximité des stockages et de l'atelier de production.

Une alarme incendie équipe le bâtiment de stockage. L'alarme est raccordée au centre de télésurveillance anti-intrusion qui suit les consignes définies.

### **Article 8.3.5. Etude foudre**

Une étude foudre comprenant l'Analyse du Risque Foudre (ARF), l'Etude Technique (ET) et la notice de vérification et de maintenance est réalisée dans les douze mois suivants la notification du présent arrêté.

### **Article 8.3.6. Dispositions propres aux tubes radiants**

Hormis les zones de stockage non chauffées, la régulation thermique du bâtiment est assurée par des chauffages radiants, alimentés au gaz de ville, qui produisent de chaleur par rayonnement infrarouge.

L'utilisation de convecteurs électriques, de poêles, de réchauds ou d'appareil de chauffage à flammes nues est interdite. Le chauffage électrique par résistance non protégée est autorisé dans les locaux administratifs ou sociaux séparés des zones de stockage et des aires de transformation.

Les canalisations de gaz sont protégées contre les agressions extérieures (corrosion, choc, température excessive...) et repérées par les couleurs normalisées.

Un dispositif de coupure manuelle (vanne manuelle de coupure), indépendant de tout équipement de régulation de débit, est placé à l'extérieur des bâtiments et en aval du poste de livraison. Ce dispositif est maintenu en bon état de fonctionnement et comporte une indication du sens de la manoeuvre ainsi que le repérage des positions ouverte et fermée.

L'installation est également asservie à un pressostat.

L'installation de combustion est équipée d'un dispositif de détection et de contrôle de la flamme. Le défaut de son fonctionnement entraîne la mise en sécurité des appareils et l'arrêt de l'alimentation en combustible.

#### **Article 8.3.7. Règles spécifiques de stockage**

Stockage dans les bâtiments (Produits finis et accessoires) :

Le stockage est organisé de telle façon qu'au minimum le tiers de la surface au sol n'est en aucun cas utilisé à des fins de stockage. Des passages libres, d'au moins deux mètres de largeur, entretenus en état de propreté, sont réservés latéralement autour de chaque îlot, de façon à faciliter l'intervention des services de sécurité en cas d'incendie.

La hauteur des stockages ne doit pas excéder huit mètres. Un espace libre de un mètre doit être préservé entre le haut du stockage et le niveau du pied de ferme.

Palettes :

L'aire de stockage de palettes se situe à l'Ouest du bâtiment d'activité :

- - Palettes bois : 1200 m<sup>3</sup> ;
- - Palettes plastiques : 300 m<sup>3</sup>.

### **CHAPITRE 8.4 DISPOSITIF DE RÉTENTION DES POLLUTIONS ACCIDENTELLES**

#### **Article 8.4.1. Rétentions et confinement**

I. Tout stockage d'un liquide susceptible de créer une pollution des eaux ou des sols est associé à une capacité de rétention dont le volume est au moins égal à la plus grande des deux valeurs suivantes :

- 100 % de la capacité du plus grand réservoir,
- 50 % de la capacité totale des réservoirs associés.

Cette disposition n'est pas applicable aux bassins de traitement des eaux résiduaires.



Pour les stockages de récipients de capacité unitaire inférieure ou égale à 250 litres, la capacité de rétention est au moins égale à :

- dans le cas de liquides inflammables, 50 % de la capacité totale des fûts,
- dans les autres cas, 20 % de la capacité totale des fûts,
- dans tous les cas 800 litres minimum ou égale à la capacité totale lorsque celle-ci est inférieure à 800 l.

II. La capacité de rétention est étanche aux produits qu'elle pourrait contenir et résiste à l'action physique et chimique des fluides. Il en est de même pour son dispositif d'obturation qui est maintenu fermé.

L'étanchéité du (ou des) réservoir(s) associé(s) est conçue pour pouvoir être contrôlée à tout moment, sauf impossibilité technique justifiée par l'exploitant.

Le stockage des liquides inflammables, toxiques, corrosifs ou dangereux pour l'environnement, n'est autorisé sous le niveau du sol environnant que dans des réservoirs en fosse maçonnée ou assimilés.

Les produits récupérés en cas d'accident ne peuvent être rejetés que dans des conditions conformes au présent arrêté ou sont éliminés comme les déchets.

Les réservoirs ou récipients contenant des produits incompatibles ne sont pas associés à une même rétention.

Le stockage des liquides inflammables, ainsi que des autres produits toxiques ou dangereux pour l'environnement, n'est permis sous le niveau du sol que dans des réservoirs en fosse maçonnée, ou assimilés, et pour les liquides inflammables, dans les conditions énoncées ci-dessus.

III: Les rétentions des stockages à l'air libre sont vidées dès que possible des eaux pluviales s'y versant.

IV. Le sol des aires et des locaux de stockage ou de manipulation des matières dangereuses pour l'homme ou susceptibles de créer une pollution de l'eau ou du sol est étanche et équipé de façon à pouvoir recueillir les eaux de lavage et les matières répandues accidentellement.

Les aires de chargement et de déchargement routier et ferroviaire sont étanches et reliées à des rétentions dimensionnées selon les mêmes règles.

V. Les **eaux incendies** sont confinées dans le bâtiment (100 m<sup>3</sup>) et au niveau de la voirie située à l'Ouest du site (510 m<sup>3</sup>). Des vannes martelières sur les réseaux d'évacuation des eaux permettront de confiner les eaux incendies sur le site.

L'aire extérieure en enrobée dédiée au stockage de palettes située à l'Ouest du bâtiment est aménagée pour pouvoir confiner les eaux incendie liées au stockage palettes (120 m<sup>3</sup>) via la mise en place d'une vanne de confinement avant le bassin d'infiltration.

Les eaux d'extinction collectées sont éliminées vers les filières de traitement des déchets appropriées.

## **CHAPITRE 8.5 DISPOSITIONS D'EXPLOITATION**

### **Article 8.5.1. Surveillance de l'installation**

Le site de l'usine est clos et les accès sont maîtrisés par l'intermédiaire de barrières. La périphérie des bâtiments est placée sous vidéo-surveillance. Les bâtiments sont équipés d'une alarme anti-intrusion raccordée à un site de télésurveillance. En cas de déclenchement de l'alarme, un agent de sécurité est dépêché sur le site.

### **Article 8.5.2. Travaux**

Dans les parties de l'installation recensées à l'article 8.1.1, les travaux de réparation ou d'aménagement ne peuvent être effectués qu'après délivrance d'un « *permis d'intervention* » et éventuellement d'un « *permis de feu* » pour une intervention avec source de chaleur ou flamme et en respectant une consigne particulière.

Ces permis sont délivrés après analyse des risques liés aux travaux et définition des mesures appropriées.

Le « *permis d'intervention* » et éventuellement le « *permis de feu* » et la consigne particulière sont établis et visés par l'exploitant ou par une personne qu'il aura nommément désignée. Lorsque les travaux sont effectués par une entreprise extérieure, le « *permis d'intervention* » et éventuellement le « *permis de feu* » et la consigne particulière relative à la sécurité de l'installation, sont signés par l'exploitant et l'entreprise extérieure ou les personnes qu'ils auront nommément désignées.

Dans les parties de l'installation présentant des risques d'incendie ou d'explosion, il est interdit d'apporter du feu sous une forme quelconque, sauf pour la réalisation de travaux ayant fait l'objet d'un « *permis de feu* ».

Cette interdiction est affichée en caractères apparents.

### **Article 8.5.3. Vérification périodique et maintenance des équipements**

L'exploitant assure ou fait effectuer la vérification périodique et la maintenance des matériels de sécurité et de lutte contre l'incendie mis en place (exutoires, systèmes de détection et d'extinction, portes coupe-feu, colonne sèche par exemple) ainsi que des éventuelles installations électriques et de chauffage, conformément aux référentiels en vigueur.

Les vérifications périodiques de ces matériels sont enregistrées sur un registre sur lequel sont également mentionnées les suites données à ces vérifications.

### **Article 8.5.4. Consignes d'exploitation**

Sans préjudice des dispositions du Code du travail, des consignes sont établies, tenues à jour et affichées dans les lieux fréquentés par le personnel.

Ces consignes indiquent notamment :

- les contrôles à effectuer, en marche normale et à la suite d'un arrêt pour travaux de modification ou d'entretien de façon à permettre en toutes circonstances le respect des dispositions du présent arrêté.
- l'interdiction d'apporter du feu sous une forme quelconque, notamment l'interdiction de fumer dans les zones présentant des risques d'incendie ou d'explosion ;
- l'interdiction de tout brûlage à l'air libre ;
- l'obligation du "permis d'intervention" pour les parties concernées de l'installation ;
- les conditions de conservation et de stockage des produits, notamment les précautions à prendre pour l'emploi et le stockage de produits incompatibles ;
- les procédures d'arrêt d'urgence et de mise en sécurité de l'installation (électricité, réseaux de fluides) ;
- les mesures à prendre en cas de fuite sur un récipient ou une tuyauterie contenant des substances dangereuses ;
- les modalités de mise en œuvre des dispositifs d'isolement du réseau de collecte, prévues à l'article 7.4.1 ;
- les moyens d'extinction à utiliser en cas d'incendie ;
- la procédure d'alerte avec les numéros de téléphone du responsable d'intervention de l'établissement, des services d'incendie et de secours, etc. ;
- l'obligation d'informer l'inspection de l'environnement en cas d'accident ;
- le plan d'évacuation.

#### **Article 8.5.5. Plan d'urgence**

L'exploitant met en place un Plan d'Urgence et des fiches réflexes afin de définir les mesures d'organisation, les méthodes d'intervention et les moyens nécessaires à mettre en œuvre en cas d'accident pour protéger le personnel, les populations et l'environnement.

---

## TITRE 9 DÉLAIS ET VOIES DE RECOURS-PUBLICITÉ-EXÉCUTION

---

### Article 9.1.1. Délais et voies de recours

Le présent arrêté peut faire l'objet d'un contentieux de pleine juridiction auprès du Tribunal administratif de Grenoble. Conformément à l'article R.514-3-1 du Code de l'environnement, il peut être déféré au Tribunal administratif de Grenoble :

1° Par les tiers intéressés en raison des inconvénients ou des dangers que le fonctionnement de l'installation présente pour les intérêts mentionnés aux articles L.211-1 et L.511-1 dans un délai de quatre mois à compter du premier jour de la publication ou de l'affichage de ces décisions ;

2° Par les demandeurs ou exploitants, dans un délai de deux mois à compter de la date à laquelle la décision leur a été notifiée.

Les décisions mentionnées au premier alinéa peuvent faire l'objet d'un recours gracieux ou hiérarchique dans le délai de deux mois. Ce recours administratif prolonge de 2 mois les délais mentionnés aux 1° et 2°.

Les tiers qui n'ont acquis ou pris à bail des immeubles ou n'ont élevé des constructions dans le voisinage d'une installation classée que postérieurement à l'affichage ou à la publication de l'acte portant autorisation ou enregistrement de cette installation, ou atténuant les prescriptions primitives, ne sont pas recevables à déférer ledit arrêté à la juridiction administrative.

Le Tribunal administratif peut être saisi d'une requête déposée sur le site [www.telerecours.fr](http://www.telerecours.fr).

La présente décision peut faire l'objet d'une demande d'organisation d'une mission de médiation, telle que définie par l'article L. 213-1 du Code de justice administrative, auprès du Tribunal administratif de Grenoble.

### Article 9.1.2. Publicité

Conformément aux dispositions de l'article R.181-44 du code de l'environnement, un extrait du présent arrêté, mentionnant qu'une copie du texte intégral est déposée aux archives de la mairie de MONTELMAR et mise à la disposition de toute personne intéressée, sera affiché dans la mairie pendant une durée minimum d'un mois.

Le maire de la commune fera connaître par procès verbal, adressé à la DDPP, l'accomplissement de cette formalité.

Le présent arrêté sera publié sur le site internet de la préfecture pendant une durée minimale de quatre mois.

### Article 9.1.3. Exécution

Le Secrétaire général de la préfecture de la Drôme et la Directrice de l'Agence régionale de l'environnement, de l'aménagement et du logement, en charge l'inspection de l'environnement, sont chargés chacun en ce qui le concerne, de l'exécution du présent arrêté.

A Valence, le 12 MARS 2020

Le Préfet,

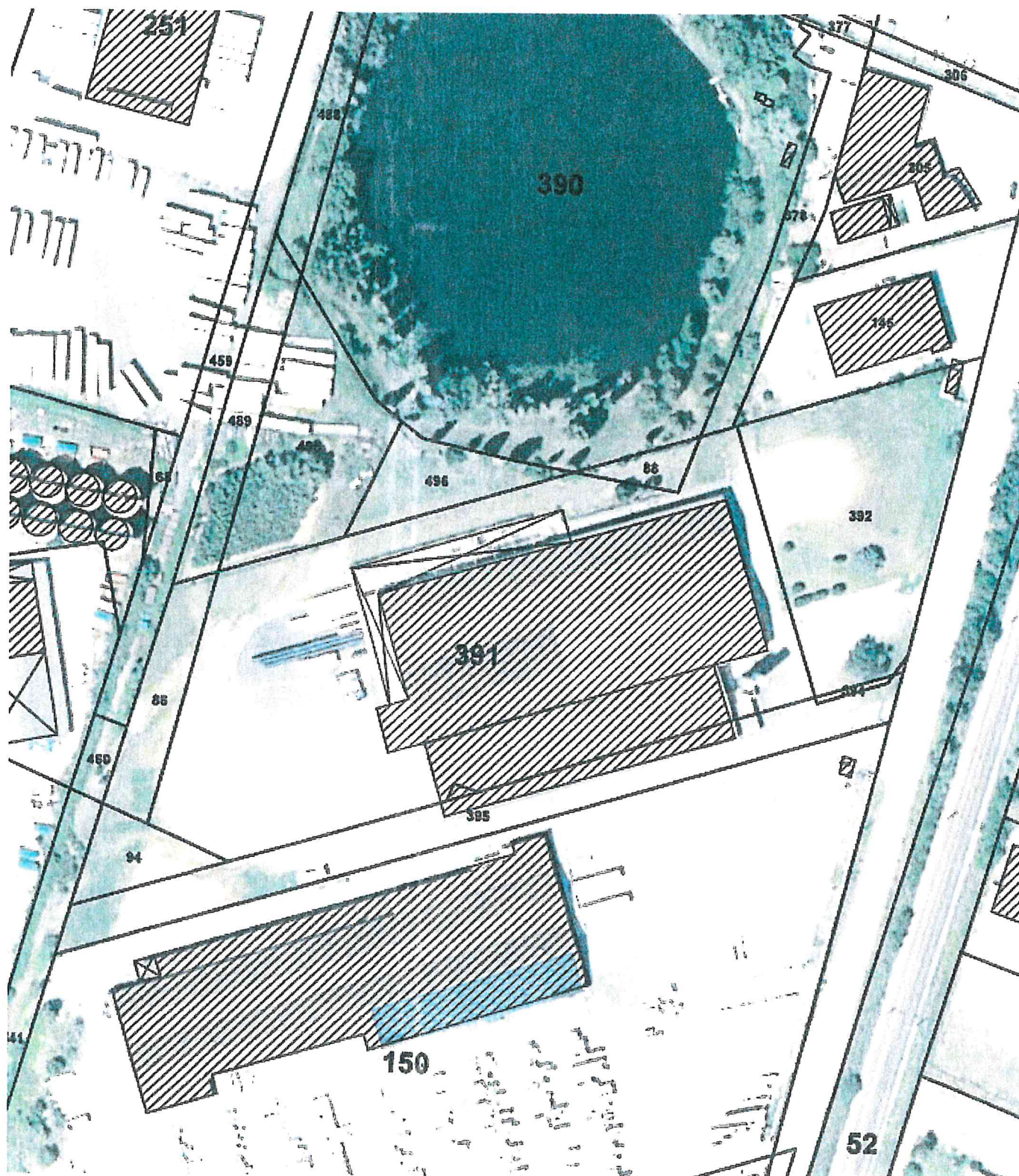
Pour le Préfet, par délégation  
Le Secrétaire Général

Patrick VIELLESCAZES



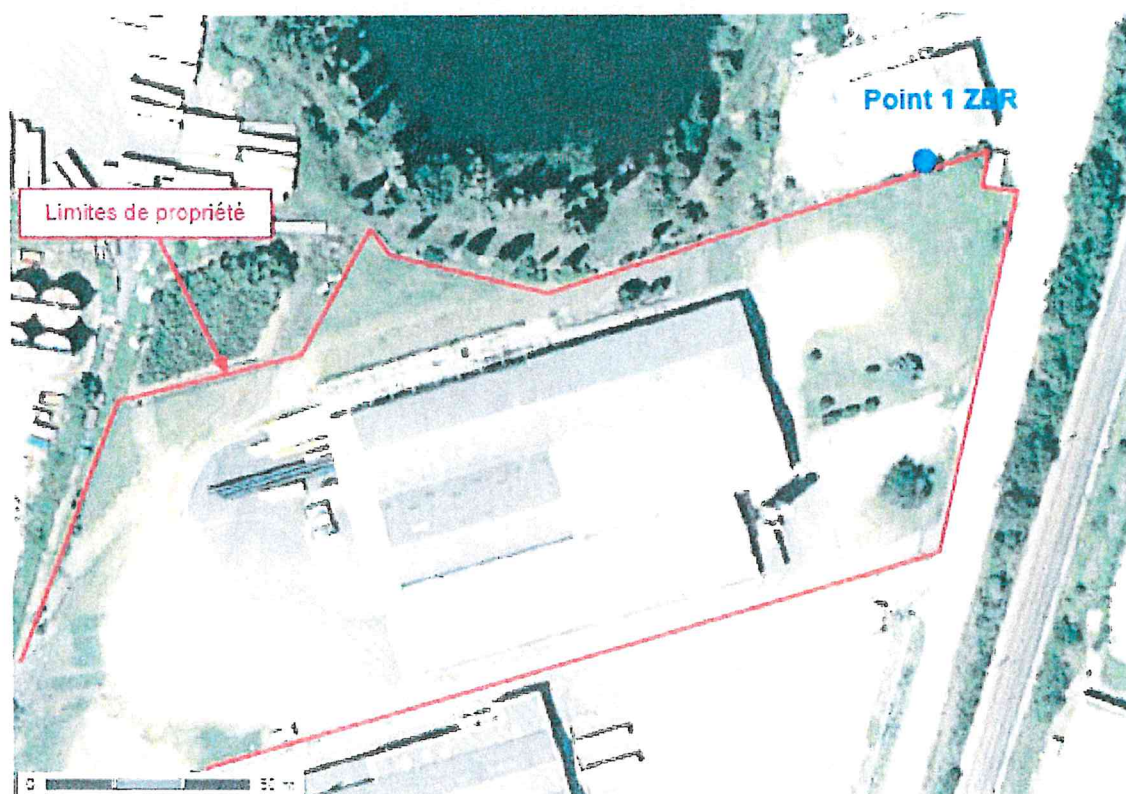


ANNEXE 1 – Plan cadastral





## ANNEXE 2 – Zone à émergences réglementées





## TABLE DES MATIÈRES

<b>TITRE 1 - Portée de l'autorisation et conditions générales.....</b>	<b>2</b>
<b>CHAPITRE 1.1 Bénéficiaire et portée de l'autorisation.....</b>	<b>2</b>
Article 1.1.1. Exploitant titulaire de l'autorisation.....	2
Article 1.1.2. Installations non visées par la nomenclature ou soumises à déclaration ou soumises à enregistrement.....	2
<b>CHAPITRE 1.2 Nature des installations.....</b>	<b>2</b>
Article 1.2.1. Liste des installations concernées par une rubrique de la nomenclature des installations classées.....	2
Article 1.2.2. Situation de l'établissement.....	4
<b>CHAPITRE 1.3 Conformité au dossier de demande d'autorisation.....</b>	<b>4</b>
Article 1.3.1. Conformité.....	4
<b>CHAPITRE 1.4 Durée de l'autorisation.....</b>	<b>4</b>
Article 1.4.1. Durée de l'autorisation.....	4
<b>CHAPITRE 1.5 Modifications et cessation d'activité.....</b>	<b>4</b>
Article 1.5.1. Porter à connaissance.....	4
Article 1.5.2. Mise à jour des études d'impact et de dangers.....	5
Article 1.5.3. Changement d'exploitant.....	5
Article 1.5.4. Cessation d'activité.....	5
<b>CHAPITRE 1.6 Réglementation.....</b>	<b>5</b>
Article 1.6.1. Réglementation applicable.....	5
Article 1.6.2. Respect des autres législations et réglementations.....	6
<b>TITRE 2 – Gestion de l'établissement.....</b>	<b>7</b>
<b>CHAPITRE 2.1 Exploitation des installations.....</b>	<b>7</b>
Article 2.1.1. Objectifs généraux.....	7
Article 2.1.2. Destruction de l'ambroisie.....	7
Article 2.1.3. Consignes d'exploitation.....	7
<b>CHAPITRE 2.2 Réserves de produits ou matières consommables.....</b>	<b>8</b>
Article 2.2.1. Réserves de produits.....	8
<b>CHAPITRE 2.3 Intégration dans le paysage.....</b>	<b>8</b>
Article 2.3.1. Propreté.....	8
Article 2.3.2. Esthétique.....	8
<b>CHAPITRE 2.4 Dangers ou nuisances non prévus.....</b>	<b>8</b>
Article 2.4.1. Dangers ou nuisances non prévus.....	8
<b>CHAPITRE 2.5 Incidents ou accidents.....</b>	<b>8</b>
Article 2.5.1. Déclaration et rapport.....	8
<b>CHAPITRE 2.6 Récapitulatif des documents tenus à la disposition de l'inspection.....</b>	<b>9</b>
Article 2.6.1. Récapitulatif des documents tenus à la disposition de l'inspection.....	9
<b>CHAPITRE 2.7 Récapitulatif des documents à transmettre à l'inspection.....</b>	<b>9</b>
Article 2.7.1. Récapitulatif des documents à transmettre à l'inspection.....	9
<b>TITRE 3 - Prévention de la pollution atmosphérique.....</b>	<b>10</b>
<b>CHAPITRE 3.1 Conception des installations.....</b>	<b>10</b>
Article 3.1.1. Dispositions générales.....	10
Article 3.1.2. Odeurs.....	10

Article 3.1.3. Voies de circulation.....	10
<b>TITRE 4 Protection des ressources en eaux et des milieux aquatiques.....</b>	<b>11</b>
<b>CHAPITRE 4.1 Collecte des effluents liquides.....</b>	<b>11</b>
Article 4.1.1. Valeurs limites d'émission des eaux domestiques.....	11
Article 4.1.2. Eaux pluviales.....	11
<b>TITRE 5 - Déchets produits.....</b>	<b>12</b>
<b>CHAPITRE 5.1 Principes de gestion.....</b>	<b>12</b>
Article 5.1.1. Limitation de la production de déchets.....	12
Article 5.1.2. Séparation des déchets.....	12
Article 5.1.3. Conception et exploitation des installations d'entreposage internes des déchets.....	13
Article 5.1.4. Déchets gérés à l'extérieur de l'établissement.....	13
Article 5.1.5. Transport.....	13
Article 5.1.6. Suivi des déchets.....	13
Article 5.1.7. Déclaration.....	14
Article 5.1.8. Transit, regroupement, tri et reconditionnement des GRV.....	14
<b>TITRE 6 - Substances et produits chimiques.....</b>	<b>15</b>
<b>CHAPITRE 6.1 Dispositions générales.....</b>	<b>15</b>
Article 6.1.1. Identification des produits.....	15
Article 6.1.2. Étiquetage des substances et mélanges dangereux.....	15
<b>CHAPITRE 6.2 Substance et produits dangereux pour l'homme et l'environnement.....</b>	<b>15</b>
Article 6.2.1. Substances interdites ou restreintes.....	15
Article 6.2.2. Substances extrêmement préoccupantes.....	15
Article 6.2.3. Substances soumises à autorisation.....	16
Article 6.2.4. Substances à impacts sur la couche d'ozone (et le climat).....	16
<b>TITRE 7 Prévention des nuisances sonores, des vibrations et DES EMISSIONS LUMINEUSES.....</b>	<b>17</b>
<b>CHAPITRE 7.1 Dispositions générales.....</b>	<b>17</b>
Article 7.1.1. Aménagements.....	17
Article 7.1.2. Véhicules et engins.....	17
Article 7.1.3. Appareils de communication.....	17
<b>CHAPITRE 7.2 Niveaux acoustiques.....</b>	<b>18</b>
Article 7.2.1. Valeurs Limites d'émergence.....	18
Article 7.2.2. Niveaux limites de bruit en limites d'Exploitation.....	18
PERIODE DE JOUR.....	18
PERIODE DE NUIT.....	18
<b>CHAPITRE 7.3 Vibrations.....</b>	<b>18</b>
Article 7.3.1. Vibrations.....	18
<b>TITRE 8 - Prévention des risques technologiques.....</b>	<b>19</b>
<b>CHAPITRE 8.1 Généralités.....</b>	<b>19</b>
Article 8.1.1. Localisation des risques.....	19
Article 8.1.2. Localisation des stocks de substances et mélanges dangereux.....	19
Article 8.1.3. Propreté de l'installation.....	19
Article 8.1.4. Circulation dans l'établissement.....	19
Article 8.1.5. Etude de dangers.....	19
Article 8.1.6. Formations.....	19
<b>CHAPITRE 8.2 Dispositions constructives.....</b>	<b>20</b>
Article 8.2.1. Comportement au feu.....	20
Article 8.2.2. Intervention des services de secours.....	20

Article 8.2.2.1. Accessibilité.....	20
Article 8.2.2.2. Accessibilité des engins à proximité de l'installation.....	21
Article 8.2.2.3. Accès au bâtiment pour les secours.....	21
Article 8.2.3. Désenfumage.....	22
Article 8.2.4. Moyens de lutte contre l'incendie.....	22
Article 8.2.4.1. <i>Moyens mobilisables internes et externes</i> .....	23
<b>CHAPITRE 8.3 Dispositif de prévention des accidents.....</b>	<b>23</b>
Article 8.3.1. Atmosphères explosives.....	23
Article 8.3.2. Installations électriques.....	23
Article 8.3.3. Ventilation des locaux.....	24
Article 8.3.4. Systèmes de détection.....	24
Article 8.3.5. Etude foudre.....	24
Article 8.3.6. Dispositions propres aux tubes radiants.....	24
Article 8.3.7. Règles spécifiques de stockage.....	25
<b>CHAPITRE 8.4 Dispositif de rétention des pollutions accidentelles.....</b>	<b>25</b>
Article 8.4.1. Rétentions et confinement.....	25
<b>CHAPITRE 8.5 Dispositions d'exploitation.....</b>	<b>27</b>
Article 8.5.1. Surveillance de l'installation.....	27
Article 8.5.2. Travaux.....	27
Article 8.5.3. Vérification périodique et maintenance des équipements.....	27
Article 8.5.4. Consignes d'exploitation.....	27
Article 8.5.5. Plan d'urgence.....	28
<b>TITRE 9 Délais et voies de recours-Publicité-Exécution.....</b>	<b>29</b>
Article 9.1.1. Délais et voies de recours.....	29
Article 9.1.2. Publicité.....	29
Article 9.1.3. Exécution.....	29